

„Videoverleih“

Team: Fridum Martin
Kalcher Jürgen
Kos Michael

Projektdefinition

Videoverleih mit Film-, Kunden,- und Verleih DB.

Als erster Schritt müssen die Kundendaten eingegeben werden, falls dieser noch nicht in der DB erfasst ist(optional Bar-Code Scanner mit 10 Stellen). Die Videodatenbank soll auch mit Bar-Code Scanner funktionieren, um eine einfachere Verwaltung zu erreichen. Die Verleihdatenbank muß es ermöglichen jeden Film und jeden Kunden extra abzurechnen (z.B ein Kunde borgt 3 Filme, bringt sie aber nicht gleichzeitig zurück).

Miniwelt:

Datenbank	Öffnungszeiten
Film	Verständliche Eingabemaske
Verleih	Zurückspulen
Kundenname, Nummer	Raubkopiert
Verleihdauer	Videorecorder-Verleih
Sexfilme (Altersbeschränkung)	Datensicherheit
Filmkategorien	Access
Geld	Online
Feiertage	Oracle
Urlaub	Reservierung
Unterschiedliche Preise (wochenende, Abend)	Web Access
Kundenkarte	Mengenrabatt
Statistik	Jeder 20. Gratis
DVD	Saisonpreis
CD-Rom	Monatliche Abrechnung
Bar Code	Depoteröffnung
Science Fiction	Hilfestellung im Kontext
Hotel	

Use Case:

1. Case

- Kunde kommt in die Videothek und sucht sich zwei Filme aus.
- Falls der Kunde ein Neukunde ist werden zuerst dessen Daten aufgenommen(in die Kundendatenbank) und Kundenkarte wird ausgestellt.
- Sonst kommt es direkt zum Ausleihprozess(Scannen oder manuelle Eingabe der Kundennummer und der Filmnummer).
- Bestätigung wird ausgedruckt.

2. Case

- Neuer Film gelangt zur Inventarisierung ein (Bar-Code generiert)
- Festelegen der Kategorie, Altersbeschränkung, Titel, Lieferdatum, Stückzahl

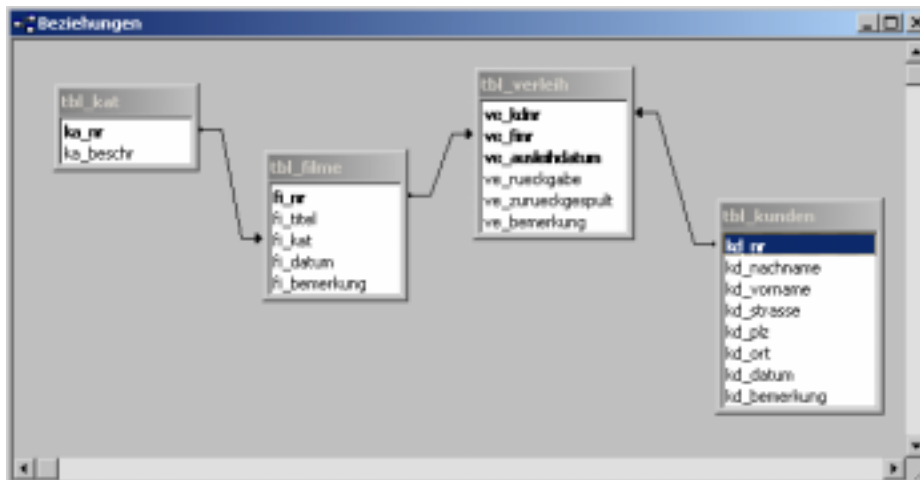
3. Case

- Kunde bringt Film (Kundennummer und Filmnummer werden eingegeben)
- Eventuelle Ermäßigungen werden errechnet (Feiertage, Wochenende, Abend)
- Rechnung erstellt

4. Case

- Kunde geht zum Terminal oder über Internet
- Kundennummer eingegeben
- Kunde ruft sich verfügbare Filme ab (nach Kategorie, Alter, Aktualität(Datum))

Datenmodell



Tabellen

tbl_kunden : Tabelle			
	Feldname	Felddatentyp	Beschreibung
PK	kd_nr	AutoWert	
	kd_nachname	Text	
	kd_vorname	Text	
	kd_strasse	Text	
	kd_plz	Text	
	kd_ort	Text	
	kd_datum	Datum/Uhrzeit	Datum des Eintritts
	kd_bemerkung	Text	

tbl_film : Tabelle			
	Feldname	Felddatentyp	Beschreibung
PK	fi_nr	AutoWert	
	fi_titel	Text	Filmtitel
	fi_kat	Text	Zugehörigkeit zu einer Kategorie
	fi_datum	Datum/Uhrzeit	Datum des Filmeinganges
	fi_bemerkung	Text	

tbl_kat : Tabelle			
	Feldname	Felddatentyp	Beschreibung
PK	ka_nr	Text	Kategorietyp
	ka_beschr	Text	Beschreibung der Kategorie

tbl_verleih : Tabelle			
	Feldname	Felddatentyp	Beschreibung
PK	ve_jahr	Zahl	Kundennummer
PK	ve_film	Zahl	Filnummer
PK	ve_ausleihdatum	Datum/Uhrzeit	Ausleihdatum
	ve_rueckgabe	Datum/Uhrzeit	Rückgabedatum
	ve_zurueckgespult	Ja/Nein	
	ve_bemerkung	Text	

Formular Layout



Kunden erfassen

Kundennummer:

Nachname: Vorname:

Strasse:

PLZ: Ort:

Kunde seit:

Bemerkung:

Datensatz: von 1



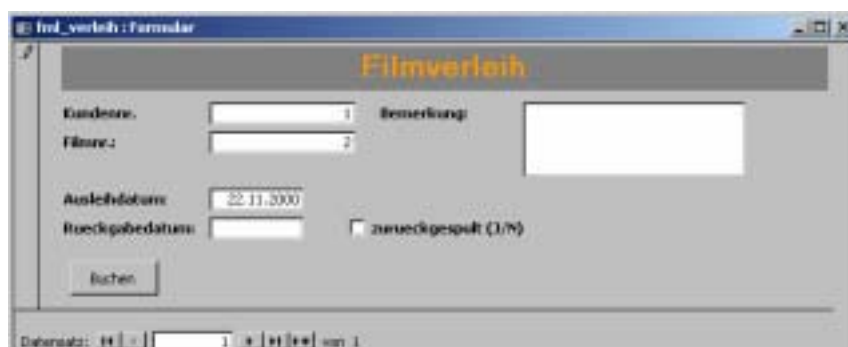
Filme erfassen

Filmnr.: Datum:

Filmtitel:

Kategorie: Bemerkung:

Datensatz: von 1



Filmverleih

Kundennr.: Bemerkung:

Filmnr.:

Anleihtdatum:

Rueckgabedatum: zweckgespilt (1/7)

Datensatz: von 1

The screenshot shows a search window titled "Filme Suchen". It contains three input fields: "Filmtitel" with the value "unbekannt", "Kategorie" with a dropdown menu showing "Action Film", and "Produktionsjahr" with the value "1999". A "Suche starten" button is located below the fields. At the bottom, there is a status bar with the text "Datenkatz: 11.11.11 1 2.11.11 von 2".

The screenshot shows a search result report window titled "ber_Suchergebnis . Bericht". The report contains the following information:

Gefundene Filme	Anzahl: 1
Titel:	Rambo II
Verfügbare Filme:	2

At the bottom, there is a status bar with the text "Seite 11.11.11 1 2.11.11 von 2".

Klassenmodell:

Klasse Kunden

In dieser Klasse sind alle Informationen über Kunden. Dies sind alle Einträge lt. Datenbankmodell. In dieser Klasse können Einträge hinzugefügt, geändert und gelöscht werden. Einträge werden vom Videoverleihangestellten vorgenommen. Wird er das erste mal in die Datenbank eingetragen, so bekommt er automatisch eine Kundennummer zugewiesen.

Klasse Filme:

Diese Klasse beinhaltet die Informationen über die Filme, die inventarisiert wurden. Neue Filme werden über diese Klasse in die Tabelle Filme eingetragen. Die Operatoren sind wiederum: anlegen, ändern und löschen

Klasse Verleih:

Über diese Klasse werden die Daten für den direkten Filmverleih eingegeben. Das Ausleihdatum wird automatisch auf das Buchungsdatum gesetzt. Für jeden Film muss eine eigene Buchung abgeschickt werden.

Klasse Rückgabe:

In dieser Klasse werden die Berechnungen über Preis und Ausleihdauer durchgeführt. Eingegeben werden Rückgabebetrag und das Feld Zurückgespult. Operation ist nur anlegen.

Klasse Suchen:

In dieser Klasse werden die Suchabfragen implementiert. Der Kunde kann im Shop oder auch online eine Abfrage zur Suche nach bestimmten Filmtiteln, Kategorien und Eingangsdatum der Filme durchführen. Weiters wird das Suchergebnis in dieser Klasse berechnet und im Bericht Suchergebnis ausgegeben.